

## 7.1.2 Zálohování přes Normální vyhledávání

**Úcel:** Nahrané soubory mohou být zálohovány na různá zařízení jako je USB flash, USB HDD, USB nebo SATA vypalovačka.

**Zálohování na USB flash disk, USB HDD, USB zapisovačku**

**Kroky:**


1. Otevři rozhraní EXPORT.

Menu>Export>Normal



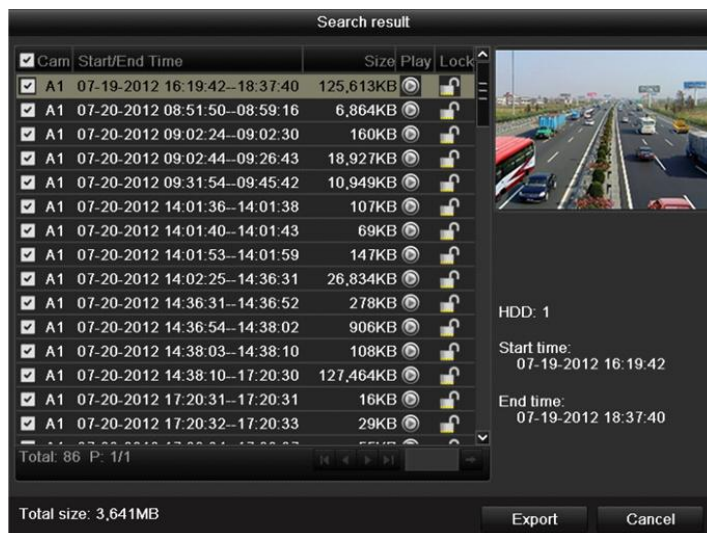
7.5 Normální vyhledávání pro zálohu

2. Nastav podmínky vyhledávání a klikni na **Search** (Hledej) pro otevření rozhraní výsledků vyhledávání.
3. Vyber soubory se záznamy, které chceš zálohovat.

Klikni na tlačítko  pro přehrání souboru se záznamem, pokud chceš proverit jeho obsah.

Zaklikni (oznac v zaškrtnávacím poli) soubor se záznamem, který požaduješ zálohovat.

**Pozn:** velikost aktuální označených souborů pro zálohu je zobrazen v levém spodním rohu obrazovky.



Obr.7.6 Výsledek Normálního vyhledávání pro zálohu

4. Export souborů se zázname.

Klikni na tlačítko **Export a spust zálohu**.

**Pozn:** Pokud nedojde k identifikaci zařízení pro zálohu:

- Klikni na tlačítko **Refresh** (Obnova).
- Znovu připoj zařízení.
- Zkontroluj kompatibilitu přes prodejce zařízení (USB).

USB flash disk nebo HDD lze zformátovat přes DVR rekordér. USB a SATA vypalovacku nelze formátovat

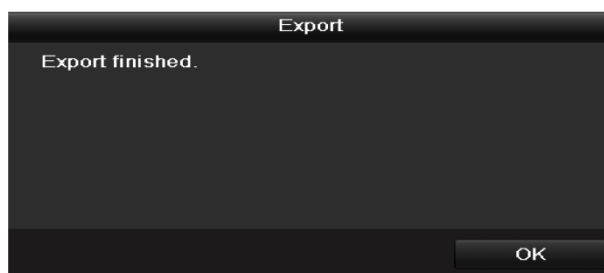


Obr.7.7 Export pomocí Normálního vyhledávání videa použitím USB flash




Obr. 7. 8 Export pomocí Normálního vyhledávání videa pomocí USB vypalovacký

Zůstan v rozhraní Exportu dokud se neobjeví pop-up okno se zprávou "Export finished" (Export ukončen).



Obr. 7.9 Export ukončen

##### 5. Zkontroluj výsledek zálohování.

Vyber soubor se záznamem v rozhraní Exportu a klikni na tlačítko  pro kontrolu obsahu.

**Pozn:** *Prehrávac* "player.exe" se vyexportuje automaticky během exportu souborů se záznamy.



Obr 7.10 Kontrola vyexportovaných souborů na USB Flash Drive



Obr. 7.11 Kontrola vyexportovaných souborů použitím USB vypalovačky

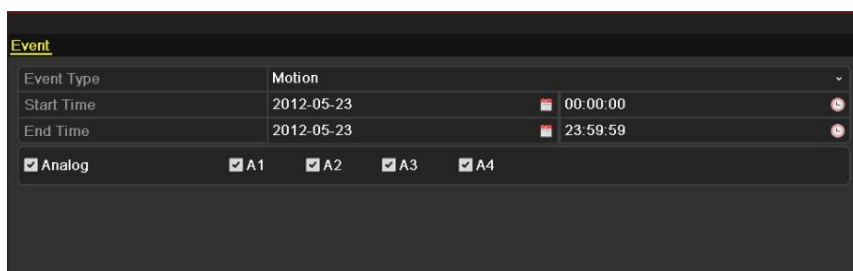
### 7.1.3 Zálohování pomocí Vyhledávání pohybové detekce

#### Účel:

Záloha nahraných souborů s UDÁLOSTÍ (Detekce Pohybu) na USB zařízení (USB flash disk, USB HDD, USB vypalovacka), nebo SATA vypalovacka. Rychlá záloha a Normální záloha jsou podporovány.

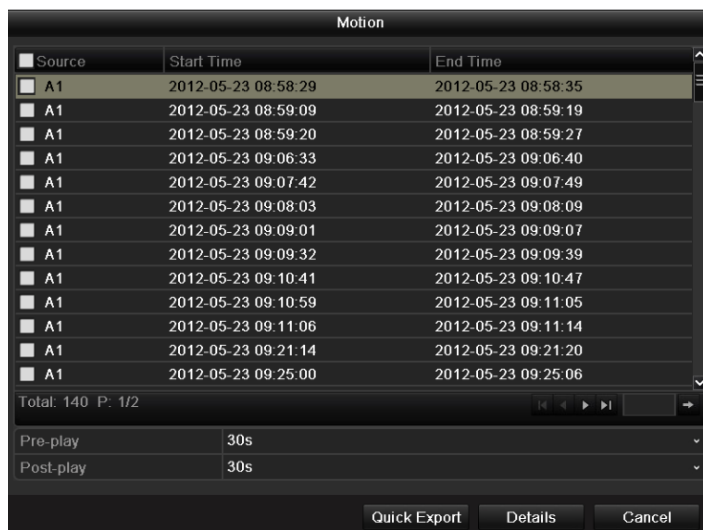
#### Kroky:

1. Otevři Rozhraní EXPORT.  
Menu>Export>Událost (Event)
2. Vyber **Motion (Pohyb) jako typ Události (Event)**.
3. Nastav počáteční čas a koncový čas záznamu.
4. Vyber číslo kamery pro vyhledávání.



Obr. 7.12 vyhledávání Event (Události) pro zálohu

5. Klikni na tlačítko **Search (Hledej)** pro otevření rozhraní Výsledek vyhledávání (Search Result).



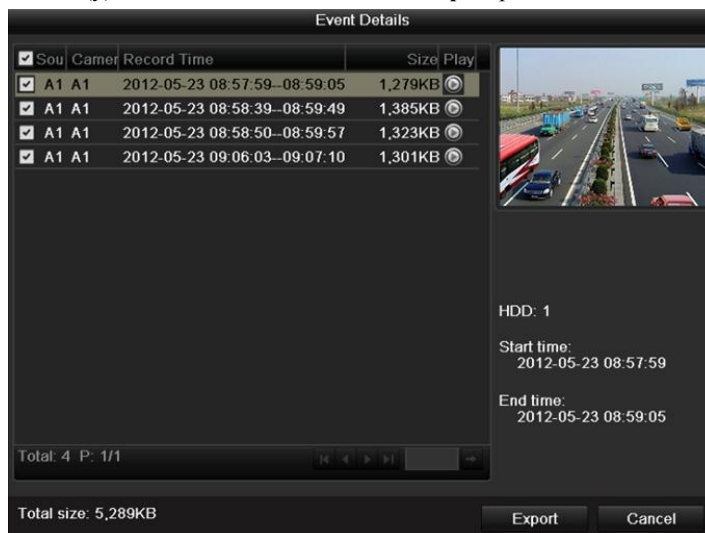
Obr. 7.13 Výsledek "Event Search" (Vyhledávání Události)

## 6. Vyber soubory pro export.

- Vyber události s Detekcí Pohybu ze seznamu a klikni na tlačítko **Quick Export (Rychlý export)** pro otevření rozhraní Export viz obr 7.15.
- (1) Klikni na tlačítko **Details (Detaily)** pro otevření rozhraní s detailními informacemi nahraných souborů, napr., čas začátku, čas konce, velikost souboru, atd.

**Pozn.:** TVelikost aktuálně vybraných souborů je zobrazena ve spodním levém rohu obrazovky (okna).

- (2) Vyber soubor (y) ze seznamu a klikni na tlačítko **Export** pro otevření rozhraní Exportu (viz obr. 7.15).



Obr. 7.14 Rozhraní s Detailními informacemi o souborech s Událostmi

## 7. Export vybraných souborů.

Klikni na tlačítko **Export** pro spuštění zálohy.

**Pozn.:** Pokud USB zařízení není rozpoznáno:

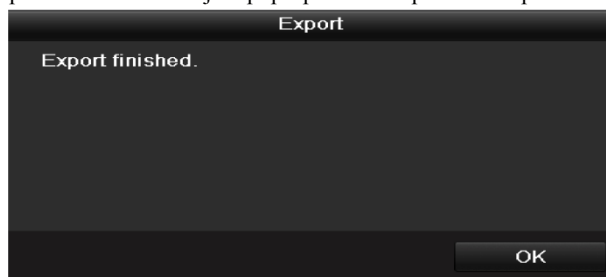
- Iklikni na tlačítko Refresh (Obnova).
- Znovu připoj USB zařízení.
- Prover kompatibilitu u výrobce zařízení USB.

USB flash disk nebo USB HDD lze zformátovat také pomocí DVR rekordéru




Obr. 7.15 Export souborů s Událostmi (Event) pomocí USB Flash Disku

Zůstan v rozhraní Exportu dokud se neobjeví pop-up okno se zprávou “Export finished” (Export ukončen).

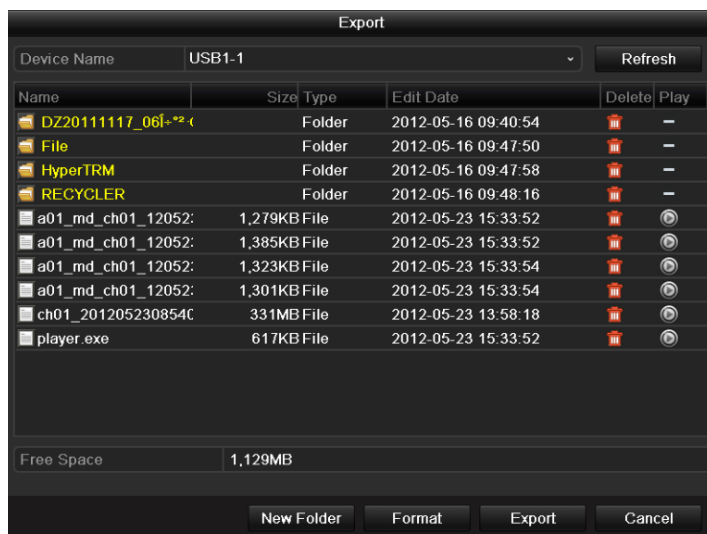


Obr. 7.16 Export Finished (Export ukončen)

## 8. kontrola vyexportovaných souborů.

Vyber soubor se záznamem ze seznamu v rozhraní Export a klikni na tlačítko  pro kontrolu obsahu.

**Pozn:** Prehrávací player.exe je vyexportován současně a automaticky s exportovanými soubory.



Obr. 7.17 Kontrola vyexportovaných souborů na USB Flash Disku

## 7.1.4 Záloha VIDEO klipů


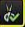
### Účel:

Behem Prehrávání videa můžeš zároveň vybrat (ohranicit) videoklip a uložit na USB flash disk, USB HDD, USB vypalovačku, nebo na SATA vypalovačku.

### Kroky:

1. Otevři rozhraní Prehrávace (Playback).

Viz Kapitola 6.

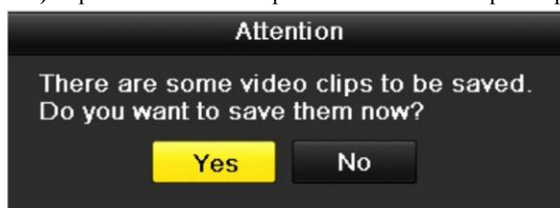
2. Behem prehravani pouzij tlačitko  a  na spodní prehravací lište pro označení začátku a konce Videoklipu
3. Po ukončení výběru jednotlivých videoklipů Ukonci rozhraní Prehrávání (Playback) a automaticky budeš vyzván k uložení klipů.

**Pozn.:** Z každého kanálu můžete označit max. 30 videoklipů.



Obr. 7.18 Rozhraní pro prehrávání podle časové osy

4. Klikni na tlačitko **Yes (Ano)** to pro uložení videoklipů a otevření rozhraní pro Export nebo klikni na **No (Ne)** pro zrušení operace.



Obr. 7.19 Výzva pro uložení Videoklipů

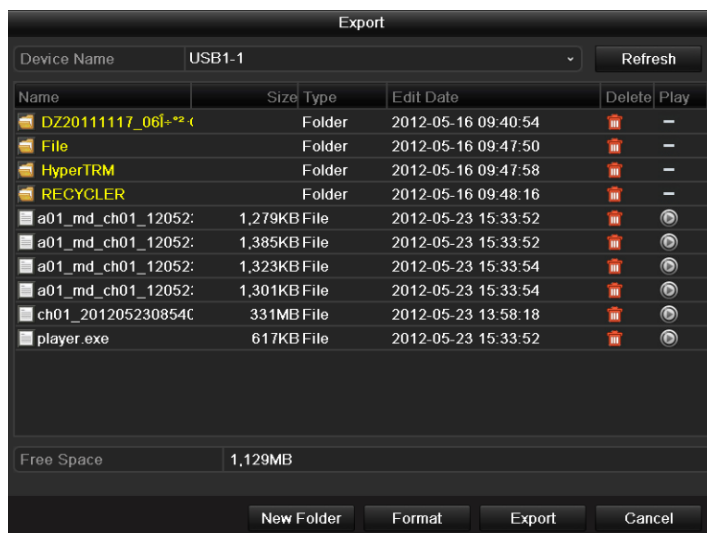
5. Export Videoklipů.

Klikni na tlačitko **Export** a spust zálohu souborů (videoklipů)

**Pozn.:** Pokud vložené USB zařízení není rozpoznáno:

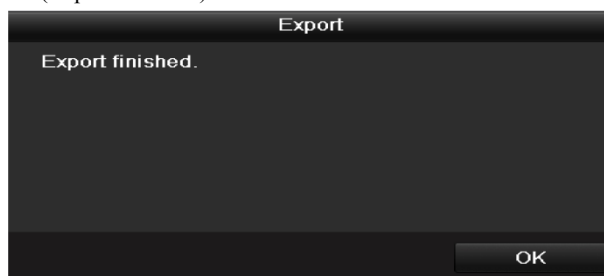
- Klikni na tlačitko **Refresh** (Obnova).
- Znovu připoj USB zařízení.
- Zkontroluj kompatibilitu zařízení u dodavatele USB.

USB flash disk nebo USB HDD můžeš naformátovat pomocí DVR rekordéru.



Obr. 7.20 Export Videoklipů použitím USB Flash Disku

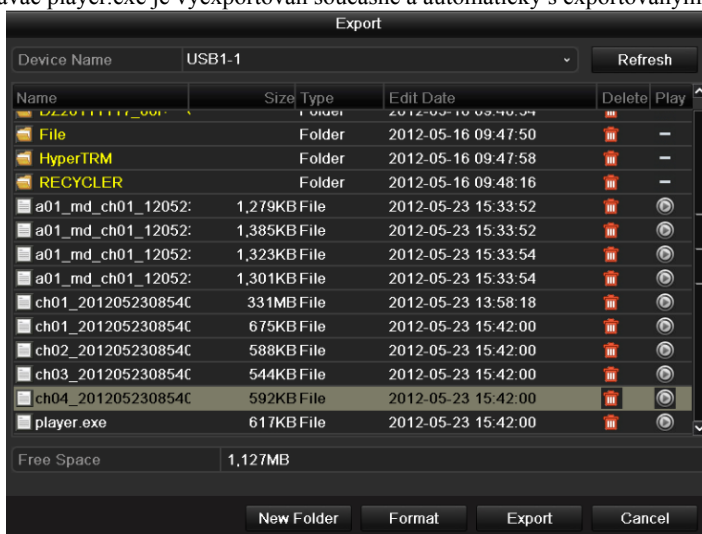
Zůstan v rozhraní pro Export dokud se nezkopírujou všechny soubory a neobjeví se op-up okno se zprávou "Export finished" (Export ukončen).



Obr. 7.21 Export Finished (Export ukončen)

6. Kontrola výsledku zálohy (exportu).

**Pozn:** Prehrávac player.exe je vyexportován soucasne a automaticky s exportovanými videoklipy.



Obr. 7.22 Kontrola videoklipů po exportu na USB Flash Disk