

**HIKVISION**



## Síťová kamera Cube

Stručný návod k obsluze--Čeština

Tento stručný návod platí pro: DS-2CD2412F-I (W), DS-2CD2432F-I

UD.6L0201B1273A01EU

[www.hikvision.com](http://www.hikvision.com)

## Informace o právních předpisech

### Prohlášení o shodě - EU



Tento produkt a případně dodávané příslušenství jsou také označeny logem „CE“ a splňují tak příslušné evropské normy uvedené ve směrnici o nízkonapěťových zařízeních 2006/95/ES, směrnici pro elektromagnetickou kompatibilitu EMV 2004/108/ES, směrnici pro omezení používání určitých nebezpečných látek v elektrických a elektronických přístrojích RoHS 2011/65/EU.



Směrnice Evropského parlamentu a rady 2012/19/EU o odpadních elektrických a elektronických zařízeních (OEEZ): Výrobky označené tímto symbolem nesmí být v Evropské unii likvidovány jako netříděný komunální odpad.

Za účelem správné likvidace výrobku, při koupi nového ekvivalentního zařízení, vraťte tento výrobek svému prodejci nebo jej odevzdejte na určených sběrných místech. Více informací naleznete na: [www.recyclethis.info](http://www.recyclethis.info).



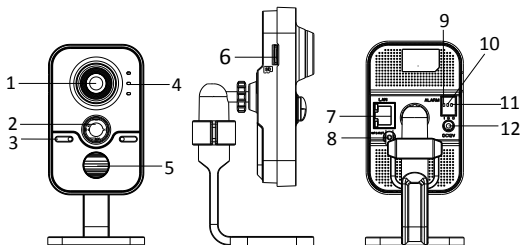
Směrnice Evropského parlamentu a rady 2006/66/ES o bateriích a akumulátorech: Tento výrobek obsahuje baterii, která nesmí být v Evropské unii likvidována jako netříděný komunální odpad. Konkrétní informace o baterii naleznete v

dokumentaci k výrobku. Baterie je označena tímto symbolem, který může obsahovat písmena označující kadmium (Cd), olovo (Pb) nebo rtuť (Hg). Za účelem správné likvidace výrobku vraťte baterii svému

prodejci nebo ji odevzdejte na určených sběrných místech. Více informací naleznete na: [www.recyclethis.info](http://www.recyclethis.info)

Bezpečnostní pokyny naleznete z bezpečnostních důvodů v uživatelské příručce na CD disku.

## 1 Popis výrobku



Č.	Popis	Č.	Popis
1	Objektiv	7	10M/100M adaptivní rozhraní Ethernet a PoE
2	PIR(Pasivní infračervený) senzor	8	Tlačítko WPS (Wi-Fi Protected Setup)/Reset
3	Mikrofon	9	Vstupní rozhraní alarmu
4	Indikátory	10	Uzemnění
5	IR LED	11	Výstupní rozhraní alarmu
6	Slot na SD kartu	12	Rozhraní napájení (12 Vss)

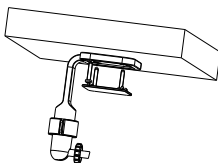
## 2 Instalace

### Postup:

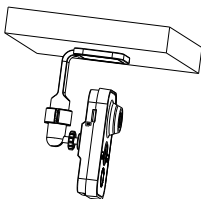
1. Vyjměte kryt na montážní základně z držáku.
2. Vyrvejte otvory podle vrtací šablony.
3. Pomocí 3 šroubů přišroubujte držák na strop.
4. Nainstalujte kryt montážní základny a připevňte kameru k držáku.
5. Nastavte pozorovací úhel: Povolte šroub pro nastavení polohy panoramatického snímání a naklonění. Po nastavení kamery do požadované polohy utáhněte šroub.



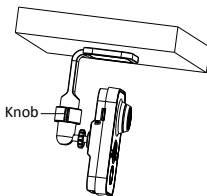
Vrtací šablona



Připevňte držák



Nainstalujte kryt a kameru



Nastavte kameru

## 3 Nastavení síťové kamery přes síť LAN

### Účel:

Chcete-li zobrazit a konfigurovat kameru přes síť LAN (Local Area Network - místní síť), musíte ji zapojit do stejné podsítě s počítačem. Poté nainstalujte SADP software pro vyhledávání a změnu IP adresy síťové kamery.

- Následující obrázek znázorňuje propojení síťové kamery a počítače pomocí kabelu:

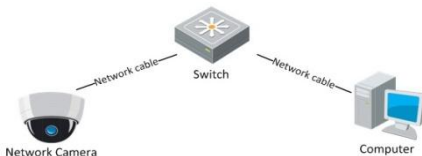


Figure 3-1 Zapojení přes LAN

- Nastavte IP adresu kamery pro přístup přes síť LAN.

### Postup:

1. Nainstalujte softwarový nástroj SADP, který dokáže automaticky detekovat síťovou kameru v síti LAN, viz obr. Figure 3-2.
2. Nastavte IP adresu a masku podsítě do stejné podsítě jako je váš počítač.

Podívejte se na následující postup nastavení IP adresy pomocí SADP softwaru:

- Vyhledat aktivní online zařízení

Software SADP po spuštění automaticky každých 15 sekund vyhledává online zařízení v podsíti, v jaké je váš počítač.

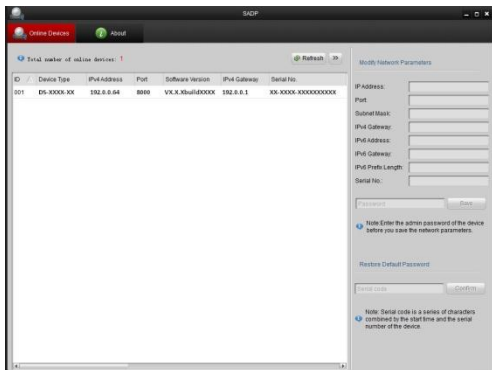


Figure 3-2 Vyhledávání online zařízení

### □ Upravit informace o zařízení

#### **Postup:**

- 1). V seznamu zařízení vyberte to, které chcete upravovat, viz Figure 3-3. Síťové parametry zařízení se zobrazí na panelu Upravit parametry sítě na pravé straně.
- 2). Upravte modifikovatelné parametry sítě, např. IP adresu a číslo portu.
- 3). Chcete-li uložit změny, zadejte heslo účtu správce zařízení do pole Heslo a klikněte na tlačítko **Save (Uložit)**.



The screenshot shows a web interface with a dark header. On the left, there is a red button labeled 'Online Devices' and a green button labeled 'About'. Below the header, a status bar indicates 'Total number of online devices: 1' with a green refresh icon and a right arrow. Below this is a table with the following data:

ID	Device Type	IPv4 Address	Port	Software Version	IPv4 Gateway	Serial No.
001	D5-XXXX-XX	192.0.0.64	8000	VX.X.XbuildXXXX	192.0.0.1	XX-XXXX-XXXXXXXXXX

Figure 3-3 Vyberte zařízení

3. Chcete-li zobrazit živý obraz, zadejte IP adresu síťové kamery do adresního řádku webového prohlížeče.



- Výchozí hodnota IP adresy je „192.0.0.64“. Výchozí uživatelské jméno je „admin“ a heslo je „12345“.
- Chcete-li mít přístup k síťové kameře z různých podsítí, po přihlášení nastavte bránu pro síťovou kameru.



## 4 Přístup přes webový prohlížeč

### Postup:

1. Otevřete webový prohlížeč.
2. Chcete-li zobrazit přihlašovací obrazovku, do adresního řádku prohlížeče zadejte IP adresu síťové kamery a pak stiskněte klávesu **Enter**.
3. Pokud se nemůžete ke kameře přes webový prohlížeč připojit, zopakujte postup v kapitole 3.
4. Zadejte uživatelské jméno a heslo.
5. Klikněte na tlačítko **Login (Přihlásit)**.



Figure 4-1 Přihlašovací obrazovka

6. Pokud to bude váš prohlížeč vyžadovat, nainstalujte si potřebný plugin. Stáhněte si plugin, spusťte instalační program a zavřete prohlížeč ještě než kliknete na tlačítko „Další“.

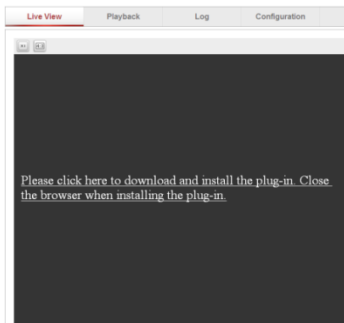


Figure 4-2 Stáhnutí pluginu

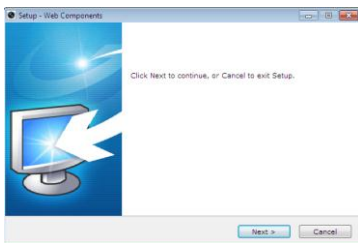


Figure 4-3 Instalace pluginu

7. Po instalaci pluginu otevřete webový prohlížeč a opakujte kroky 2–4 pro přihlášení.
8. Nyní je kamera připravena k použití.

**First Choice for Security Professionals**