



HIKVISION

Síťová kamera Bullet

Stručný návod k obsluze--Čeština

Tento stručný návod platí pro: DS-2CD4212F-(I)(Z)(H)(S),
DS-2CD4212FWD-(I)(Z)(H)(S), DS-2CD4224F-(I)(Z)(H)(S),
DS-2CD4232FWD-(I)(Z)(H)(S)

UD.6L0201B1307A01EU

www.hikvision.com

Informace o právních předpisech

Prohlášení o shodě - EU



Tento produkt a případně dodávané příslušenství jsou také označeny logem „CE“ a splňují tak příslušné evropské normy uvedené ve směrnici o nízkonapěťových zařízeních 2006/95/ES, směrnici pro elektromagnetickou kompatibilitu EMV 2004/108/ES, směrnici pro omezení používání určitých nebezpečných látek v elektrických a elektronických přístrojích RoHS 2011/65/EU.



Směrnice Evropského parlamentu a rady 2012/19/EU o odpadních elektrických a elektronických zařízeních (OEEZ): Výrobky označené tímto symbolem nesmí být v Evropské unii likvidovány jako netříděný komunální odpad.

Za účelem správné likvidace výrobku, při koupi nového ekvivalentního zařízení, vraťte tento výrobek svému prodejci nebo jej odevzdejte na určených sběrných místech. Více informací naleznete na: www.recyclethis.info.



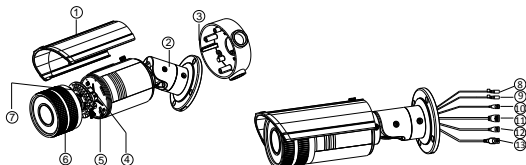
Směrnice Evropského parlamentu a rady 2006/66/ES o bateriích a akumulátorech: Tento výrobek obsahuje baterii, která nesmí být v Evropské unii likvidována jako netříděný komunální odpad. Konkrétní informace o baterii naleznete v dokumentaci k výrobku. Baterie je označena tímto symbolem, který může obsahovat písmena označující kadmium (Cd), olovo (Pb) nebo rtuť (Hg). Za účelem správné likvidace výrobku vraťte baterii svému

prodejci nebo ji odevzdejte na určených sběrných místech. Více informací naleznete na: www.recyclethis.info

Bezpečnostní pokyny

Bezpečnostní pokyny naleznete z bezpečnostních důvodů v uživatelské příručce na CD disku.

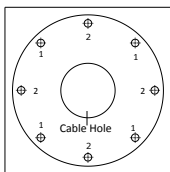
1 Popis výrobku



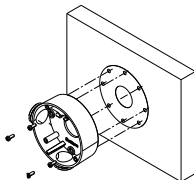
Č.	Popis	Č.	Popis
1	Sluneční clona	8	AUDIO IN, G: Vstupní rozhraní audia
2	Držák	9	AUDIO OUT, G: Výstupní rozhraní audia
3	Spojovací pouzdro	10	IN, G: Vstupní rozhraní alarmu 1A, 1B: Výstupní rozhraní alarmu
4	Reset	11	D+, D-: Rozhraní RS-485
5	Slot na SD kartu	12	Rozhraní napájení
6	Přední pouzdro	13	10M/100M adaptivní rozhraní Ethernet
7	Analogový video výstup		

2 Instalace

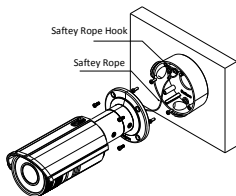
Postup:



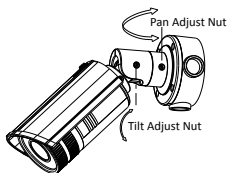
Použijte šablonu pro vyvrtání potřebných otvorů



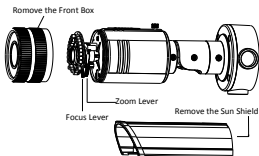
Přípevněte



Utažením bezpečnostního provazu připevněte kameru k



Lehce povolte šroub na držáku, pak nastavte záběr kamery



Demontujte sluneční clonu a přední kryt a upravte přiblížení a zaostření.

3 Nastavení síťové kamery přes síť LAN

Účel:

Chcete-li zobrazit a konfigurovat kameru přes síť LAN (Local Area Network - místní síť), musíte ji zapojit do stejné podsítě s počítačem. Poté nainstalujte SADP software pro vyhledávání a změnu IP adresy síťové kamery.

- Následující obrázek znázorňuje propojení síťové kamery a počítače pomocí kabelu:

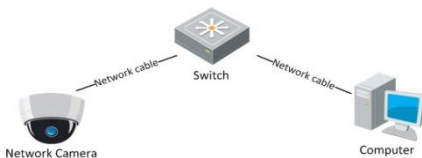


Figure 3-1 Zapojení přes LAN

- Nastavte IP adresu kamery pro přístup přes síť LAN.

Postup:

1. Nainstalujte softwarový nástroj SADP, který dokáže automaticky detekovat síťovou kameru v síti LAN. Viz Figure 3-2.
2. Nastavte IP adresu a masku podsítě do stejné podsítě jako je váš počítač.

Podívejte se na následující postup nastavení IP adresy pomocí SADP softwaru:

- Vyhledat aktivní online zařízení**

Software SADP po spuštění automaticky každých 15 sekund vyhledává online zařízení v podsíti, v jaké je váš počítač.

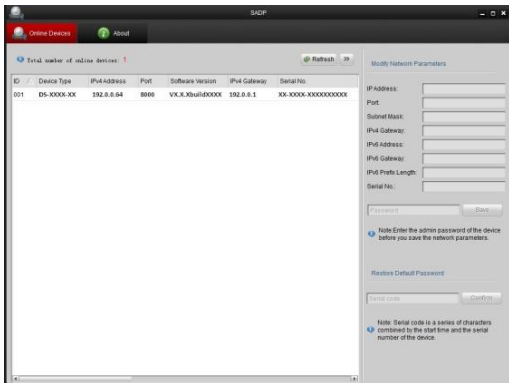


Figure 3-2 Vyhledávání online zařízení

□ Upravit informace o zařízení

Postup:

- 1). V seznamu zařízení vyberte to, které chcete upravovat, viz Figure 3-3. Síťové parametry zařízení se zobrazí na panelu Upravit parametry sítě na pravé straně.
- 2). Upravte modifikovatelné parametry sítě, např. IP adresu a číslo portu.

- 3). Chcete-li uložit změny, zadejte heslo účtu správce zařízení do pole Heslo a klikněte na tlačítko **Save (Uložit)**.



The screenshot shows a web interface with a dark header containing 'Online Devices' and 'About' tabs. Below the header, it displays 'Total number of online devices: 1' and a 'Refresh' button. A table lists the device details:

ID	Device Type	IPv4 Address	Port	Software Version	IPv4 Gateway	Serial No.
001	D5-XXXX-XX	192.0.0.64	8000	VX.X.XbuildXXXX	192.0.0.1	XX-XXXX-XXXXXXXXXX

Figure 3-3 Vyberte zařízení

3. Chcete-li zobrazit živý obraz, zadejte IP adresu síťové kamery do adresního řádku webového prohlížeče.



- Výchozí hodnota IP adresy je „192.0.0.64“. Výchozí uživatelské jméno je „admin“ a heslo je „12345“.
- Chcete-li mít přístup k síťové kameře z různých podsítí, po přihlášení nastavte bránu pro síťovou kameru.

4 Přístup přes webový prohlížeč

Postup:

1. Otevřete webový prohlížeč.
2. Chcete-li zobrazit přihlašovací obrazovku, do adresního řádku prohlížeče zadejte IP adresu síťové kamery a pak stiskněte klávesu **Enter**.
3. Pokud se nemůžete ke kameře přes webový prohlížeč připojit, zopakujte postup v kapitole 3.
4. Zadejte uživatelské jméno a heslo.
5. Klikněte na tlačítko Login (Přihlásit).



Figure 4-1 Přihlašovací obrazovka

6. Pokud to bude váš prohlížeč vyžadovat, nainstalujte si potřebný plugin. Stáhněte si plugin, spusťte instalační program a zavřete prohlížeč ještě než kliknete na tlačítko „Další“.

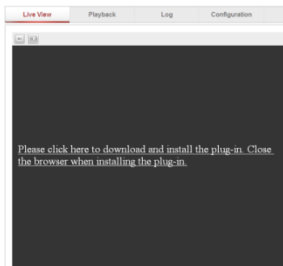


Figure 4-2 Stáhnutí pluginu

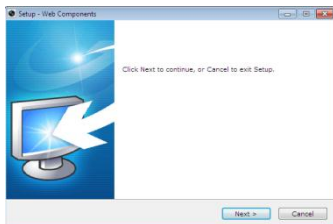


Figure 4-3 Instalace pluginu

7. Po instalaci pluginu otevřete webový prohlížeč a opakujte kroky 2–4 pro přihlášení.
8. Nyní je kamera připravena k použití.

First Choice for Security Professionals