



iVMS-4200 Client Software

Stručný průvodce

Notices

The information in this documentation is subject to change without notice and does not represent any commitment on behalf of HIKVISION. HIKVISION disclaims any liability whatsoever for incorrect data that may appear in this documentation. The product(s) described in this documentation are furnished subject to a license and may only be used in accordance with the terms and conditions of such license.

Copyright © 2006-2011 by HIKVISION. All rights reserved.

This documentation is issued in strict confidence and is to be used only for the purposes for which it is supplied. It may not be reproduced in whole or in part, in any form, or by any means or be used for any other purpose without prior written consent of HIKVISION and then only on the condition that this notice is included in any such reproduction. No information as to the contents or subject matter of this documentation, or any part thereof, or arising directly or indirectly therefrom, shall be given orally or in writing or shall be communicated in any manner whatsoever to any third party being an individual, firm, or company or any employee thereof without the prior written consent of HIKVISION. Use of this product is subject to acceptance of the HIKVISION agreement required to use this product. HIKVISION reserves the right to make changes to its products as circumstances may warrant, without notice.

This documentation is provided “as-is,” without warranty of any kind.

Please send any comments regarding the documentation to:

overseasbusiness@hikvision.com

Find out more about HIKVISION at www.hikvision.com

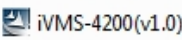
1. Přehled

Tato příručka vás provede základními instrukcemi jak užívat software, živé zobrazení, ukládání a přehrávání záznamu. Detailní instrukce pro nastavení a užívání softwaru naleznete v uživatelském manuálu iVMS-4200.

2. Instalace Softwaru

Vložte instalační disk do CD/DVD mechaniky a vyčkejte na zobrazení instalačního okna.

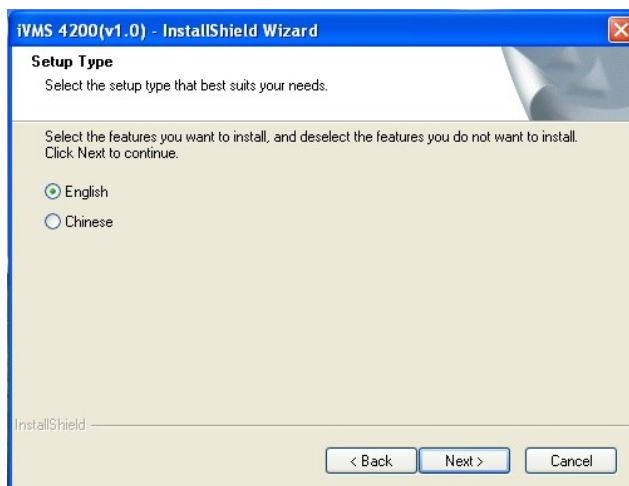
Následujte pokyny pro instalaci softwaru.

Krok 1: Dvěma kliknutími spusťte program  pro vstup do instalačního průvodce (InstallShield Wizard) jako na obrázku pod textem:



Obrázek 3.1 vítejte v instalačním průvodci

Krok 2: Klikněte na tlačítko "Dále" pro začátek instalačního průvodce. Zvolte jazyk pro instalaci a stiskněte tlačítko "Dále" pro pokračování.



Obrázek 3.2 Zvolte jazyk

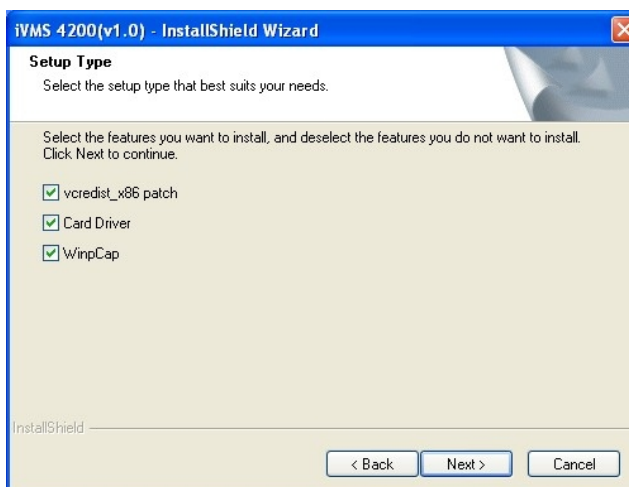
Krok 3: Nainstalujte vcredist_x86 path/Card Driver/WinpCap

Vyberte ovladač, který chcete nainstalovat.

vcredist_x86 patch: pro X86 operační systém

Card Driver: pro grabovací kartu

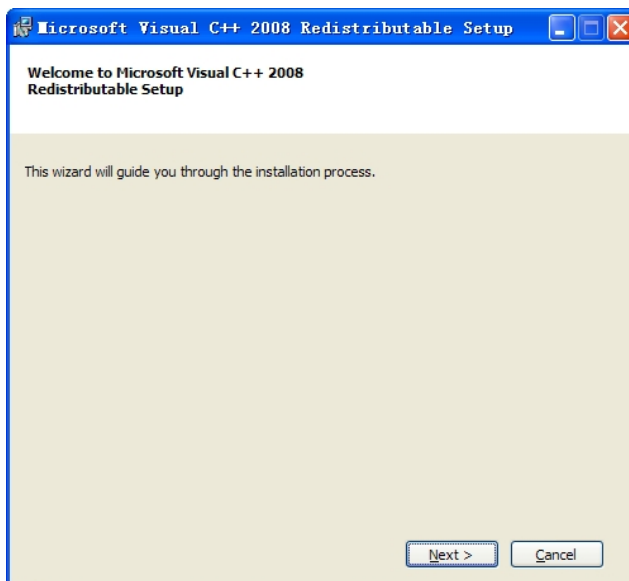
WinpCap: pro volně šiřitelný software, SADP ovladač



Obrázek 3.3 Zvolte ovladač

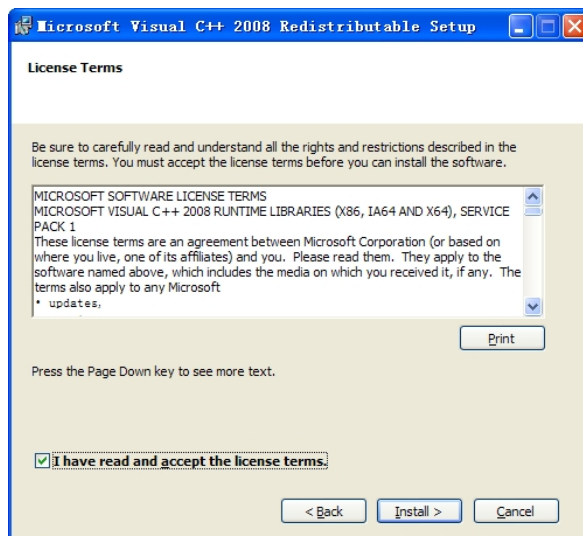
Instalace vcredist_x86 patch

Spusťte instalaci vcredist_x86 a poté klikněte na tlačítko "Další" pro pokračování.



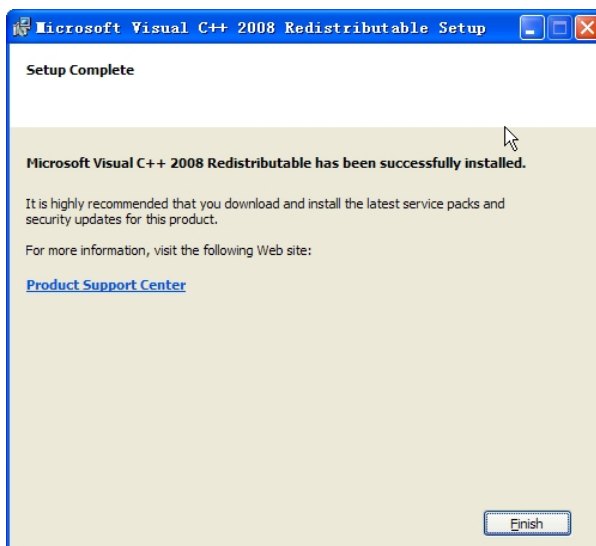
Obrázek 3.4 Instalace vcredist_x86

V dialogovém okně licenční podmínky, klikněte na "Četl jsem a souhlasím s licenčními podmínkami", poté klikněte na tlačítko "Instalovat" pro instalaci vcredist_x86.



Obrázek 3.5 Instalace vcredist_x86 – Akceptování licenčních ujednání

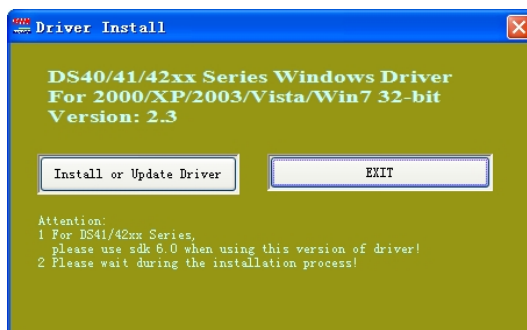
Po dokončení instalace se zobrazí okno dokončení instalace, klikněte na **Dokončit** pro ukončení instalace vcredist_x86.



Obrázek 3.6 Instalace vcredist_x86 ukončení instalace.

Instalace ovladače grabovací karty

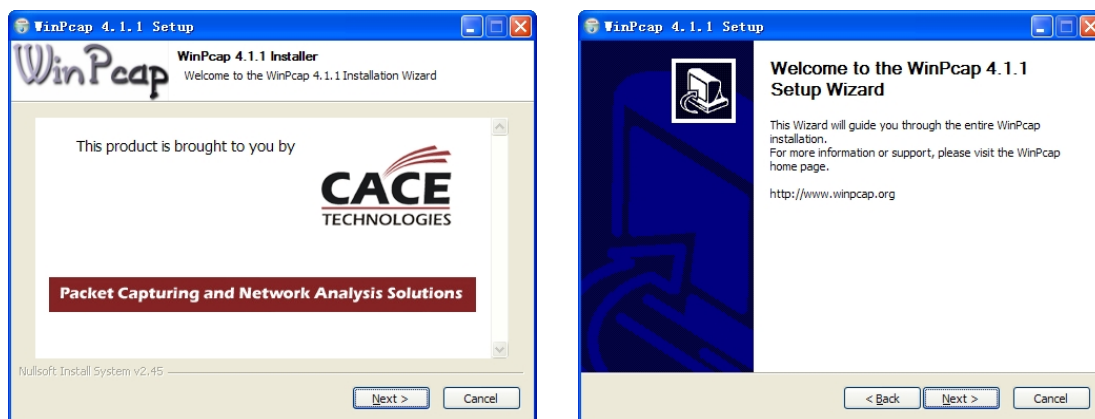
Jestliže máte grabovací kartu ve Vašem PC, můžete kliknout na „Instalovat nebo zaktualizovat ovladač“ pro instalaci ovladače grabovací karty.



Obrázek 3.7 Instalace ovladače grabovací karty

Instalace WinPcap

Následujte instalační instrukce pro dokončení instalace WinPcap. Jestliže je už na Vašem PC nainstalován, můžete zrušit tento obrázek.



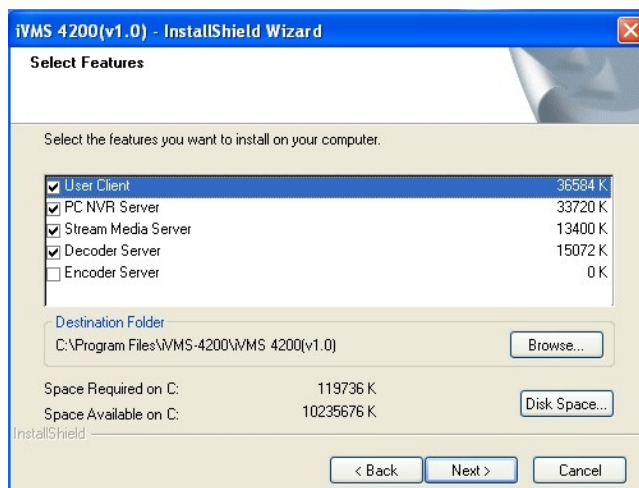
Obrázek 3.8 Instalace WinPcap

Poznámka: SADP je používán pro automatické vyhledávání online zařízení v lokální síti. Jestliže WinPcap není nainstalován, program SADP nemůže být použit.

Po instalaci ovladače, pokračujte pomocí následujících obrázků.

Krok 5: Vyberte programy, které chcete nainstalovat na Vaše PC, obsahující uživatelského klienta, PC NVR Server a Stream Media Server. Uživatel také může kliknout na **Procházet** pro změnu umístění uložení souborů.

Stiskněte "Další" pro pokračování.



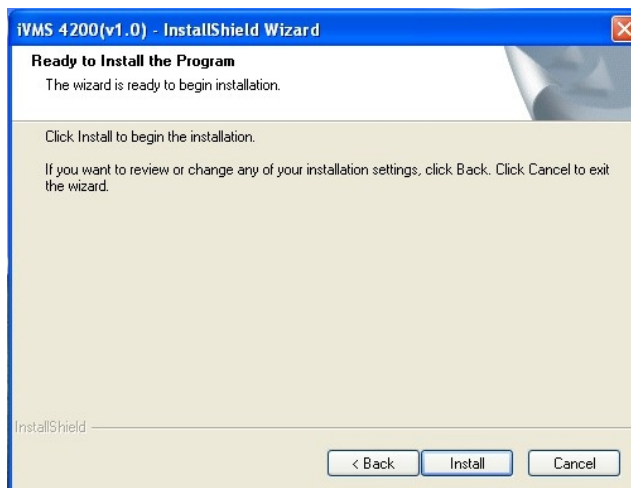
Obrázek 3.9 Zvolte programy k instalaci

Krok 6: V okně Licenčních ujednání, klikněte na "Četl jsem a souhlasím s licenčním ujednáním", poté klikněte na tlačítko "Další" pro pokračování v instalaci.



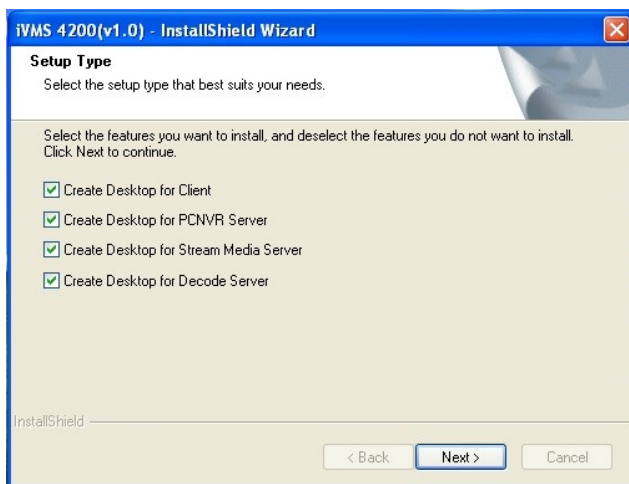
Obrázek 3.10 Zvolte programy k instalaci

Krok 7: Klikněte na “Instalovat” pro začátek instalace vybraných programů.



Obrázek 3.11 Instalace vybraných programů

Krok 8: Po tom, co je instalace kompletní, vstupte do instalačního rozhraní pro zvolení zástupců na plochu instalovaných programů. Klikněte na “Dále” pro pokračování v instalaci.



Obrázek 3.12 Vytvoření zástupců na plochu

Krok 9: Klikněte na “Ukončit” pro dokončení instalace.



Obrázek 3.13 Dokončení instalace

3. Odinstalace Softwaru

Klikněte Start → Všechny Programy → 4200 client a zvolte “odinstalovat iVMS-4200” pro vstup do následujícího rozhraní:

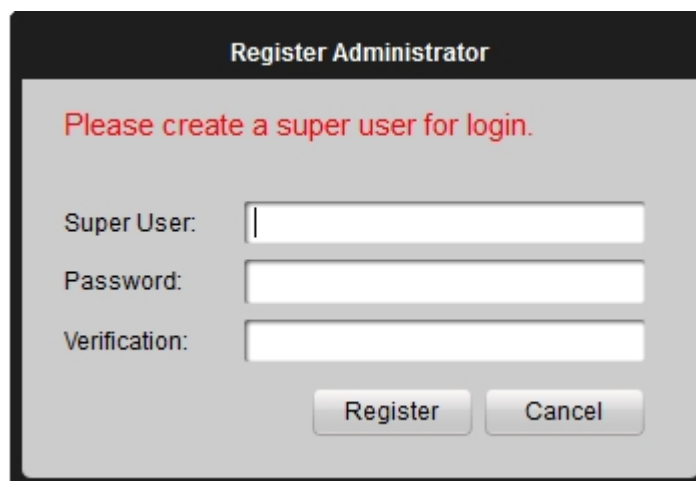


Obrázek 3.1 odinstalace programů

Zvolte "Odstranit" pro odstranění všech nainstalovaných možností a poté klikněte na "Další" k odinstalaci iVMS-4200 dle pokynů.

4. Registrace uživatele

Při prvním použití iVMS-4200 softwaru se uživatel musí registrovat jako Administrator pro přihlášení.



Obrázek 4.1 uživatelské přihlášení

Vložte administrátorské jméno, heslo a ověření hesla do dialogového okna, klikněte na **Registrovat**. Poté se můžete přihlásit jako administrátor.

Poznámka: Enter, Mezerník a TAB jsou nepoužitelná pro tvorbu uživatelských jmen a hesel. Heslo nesmí být prázdné, nemělo by být kratší než 6 znaků a nemělo by podporovat kopírování.

5. Rychlý start

Přihlášení uživatele



iVMS-4200

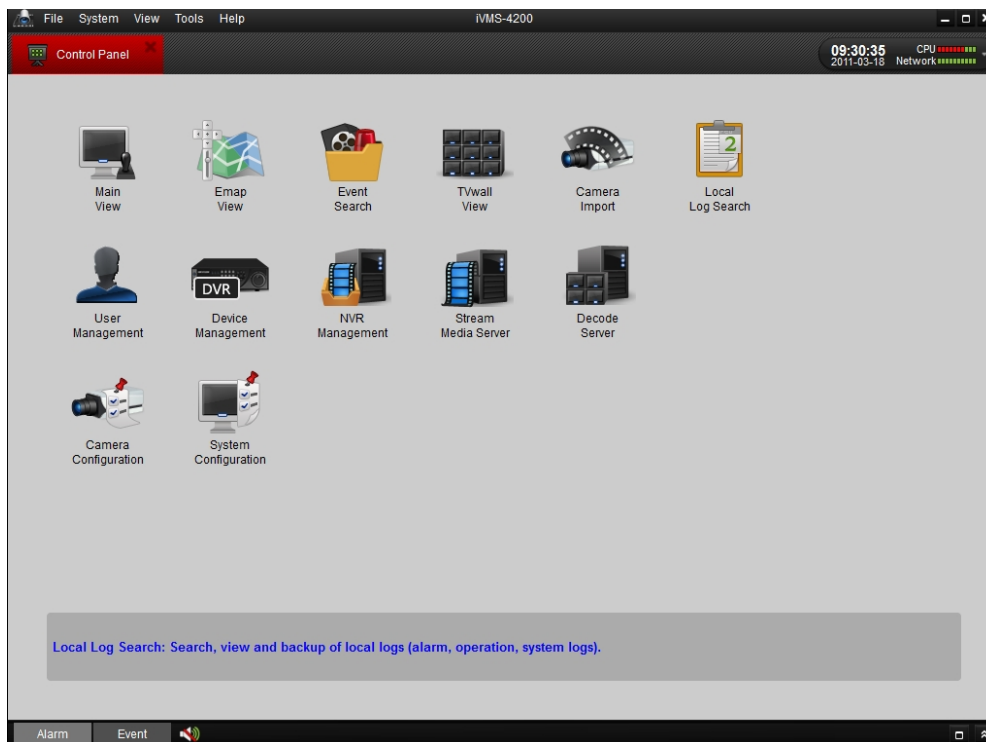
Dvakrát klikněte na vaší ploše ke spuštění klientského softwaru. Když uživatel otevře software po registraci, zobrazí se přihlašovací dialogové okno jako na obrázku pod textem:

Obrázek 5.1 uživatelské přihlášení

Vložte uživatelské jméno a heslo, poté klikněte na **Přihlásit** pro spuštění.

Kontrolní panel

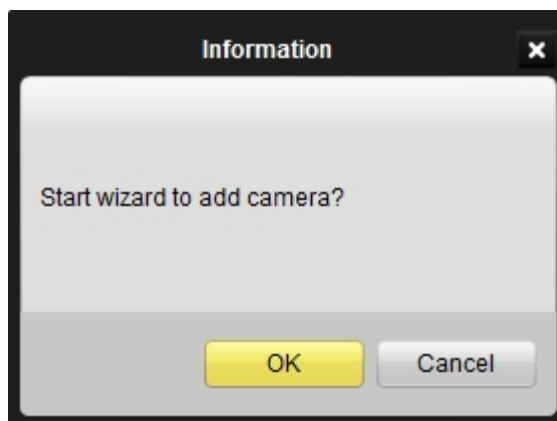
Pro inteligentní správu systému, Hikvision iVMS-4200 nabízí efektivní a praktické grafické uživatelské rozhraní pro ovládání klientského softwaru. Hlavní funkce kontrolního panelu iVMS-4200 jsou zobrazeny pod textem:



Obrázek 5.2 Kontrolní panel

Přidání kamery

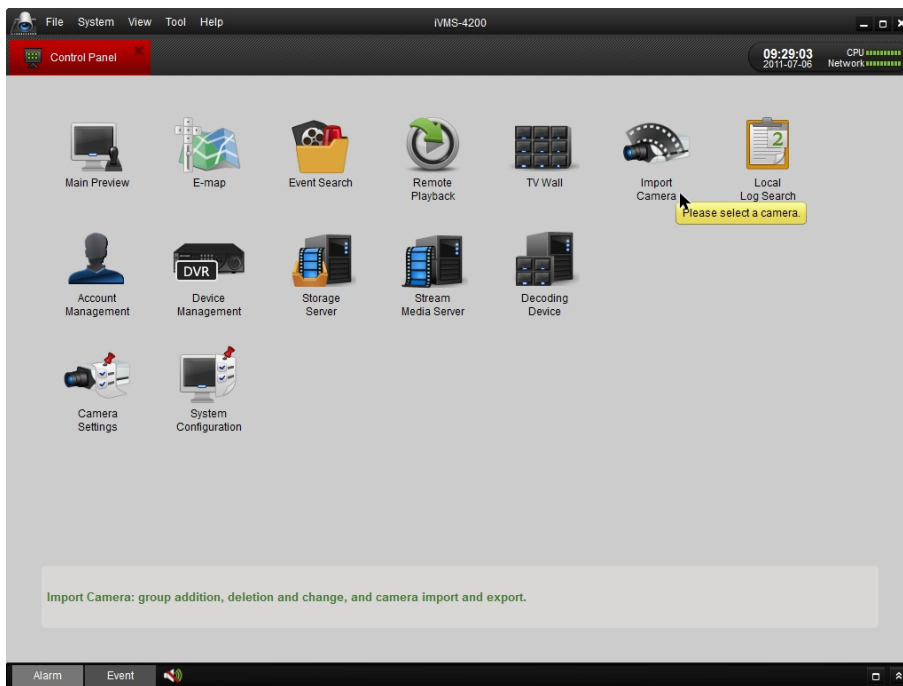
Po registraci a přihlášení se zobrazí následující okno průvodce:



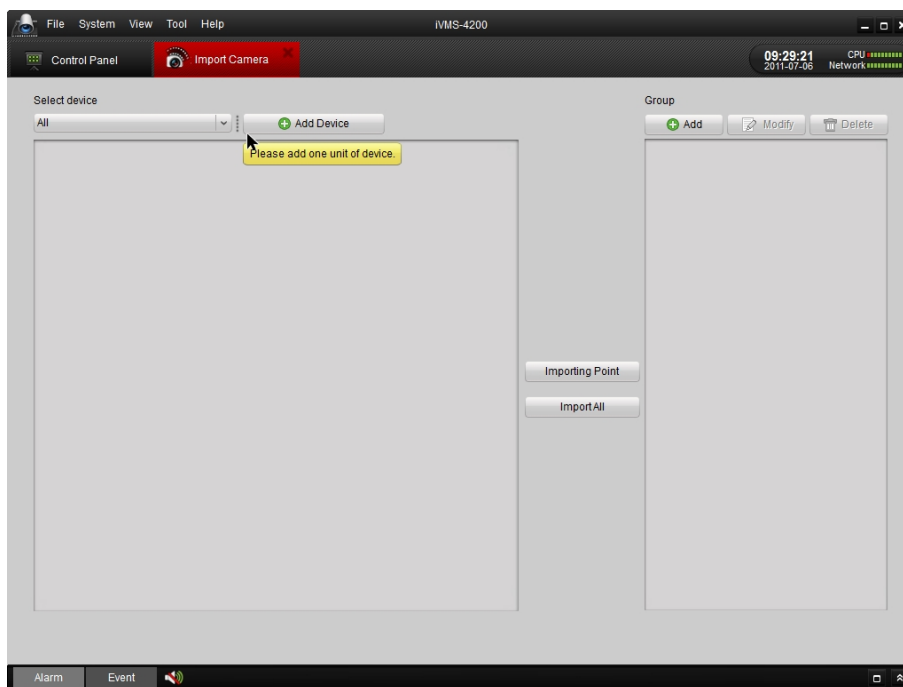
Obrázek 3.15 Průvodce přidáním kamery

Klikněte na tlačítko OK pro započítí průvodce, nebo na tlačítko zrušit.

Krok 1: Podle nápovědy, klikněte na **Přidat kameru** pro vstup do rozhraní přidání kamery.



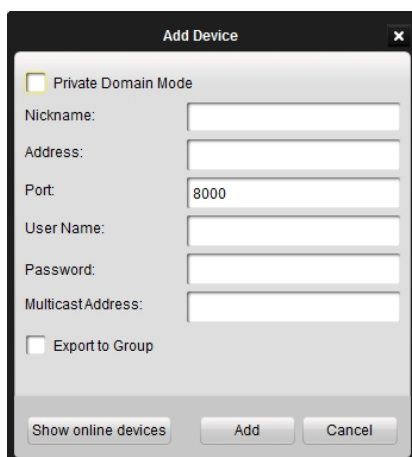
Obrázek 3.16 Vstup do rozhraní přidání kamery



Obrázek 3.17 Rozhraní správy zařízení

Krok 2: Přidání DVR

Klikněte na **Přidat zařízení**, poté vpište informace o zařízení a klikněte na **Přidat** pro přidání informací o zařízení do dialogového okna Přidat DVR rozhraní.





Obrázek 3.18 Přidání DVR


Krok 3: Po přidání zařízení při použití vyobrazených kroků, uvidíte panel nástrojů za jménem zařízení.



Stiskněte  pro vstup do rozhraní nastavení parametrů zařízení (Obrázek 3.19).

Stiskněte  pro úpravu nastavení připojených zařízení.

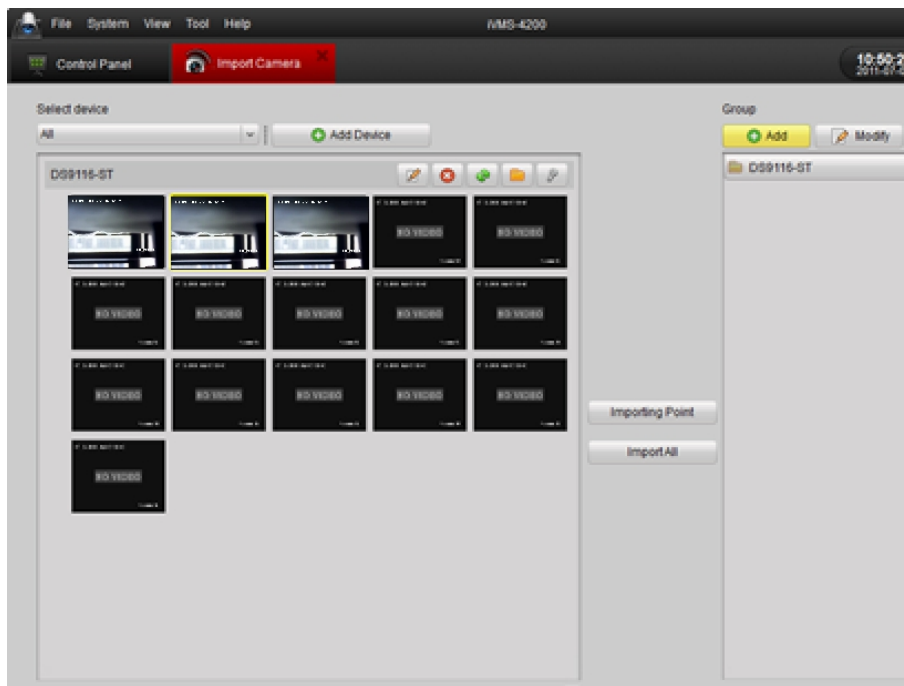
Stiskněte  pro smazání přidané skupiny.

Stiskněte  pro obnovení stránky.

Stiskněte  pro import všech monitorovacích zařízení do skupiny pojmenované podle jména zařízení

Krok 4: Přidání skupiny

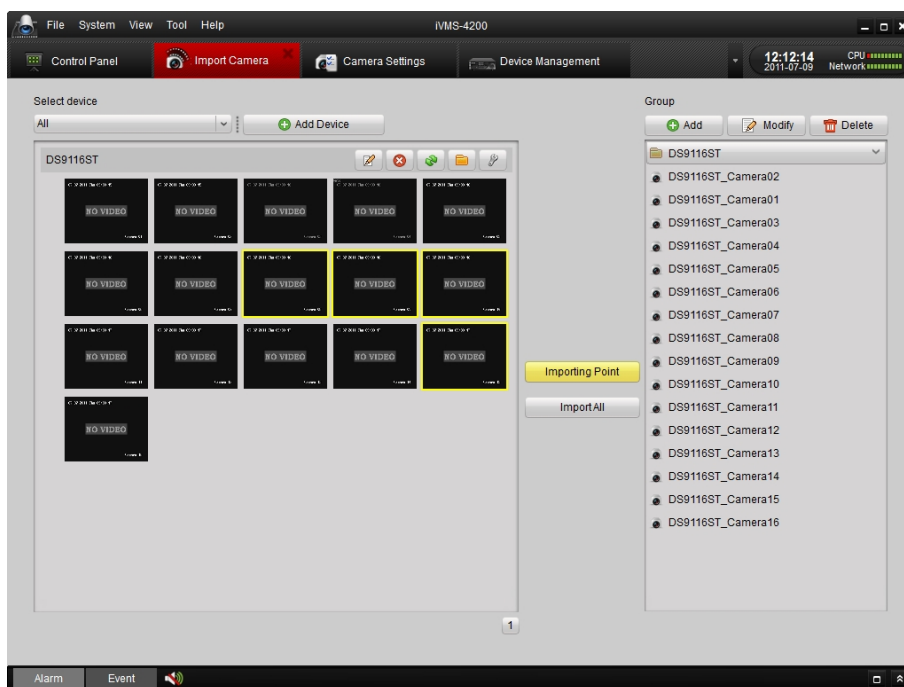
Po přidání DVR prosím klikněte na tlačítko **Přidat** ve skupinovém dialogovém okně. Změňte název skupiny a klikněte na **OK** pro uložení vašeho nastavení. Přidaná skupina bude zobrazena v seznamu.



Obrázek 3.19 Přidání skupiny

Krok 5: Import kanálu do skupiny

V levé oblasti rozhraní označte pomocí kliknutí zvolené kanály a poté stiskněte tlačítko **Import** pro vložení zvolených kanálů do skupiny vpravo



Obrázek 3.20 Vkládání kanálu

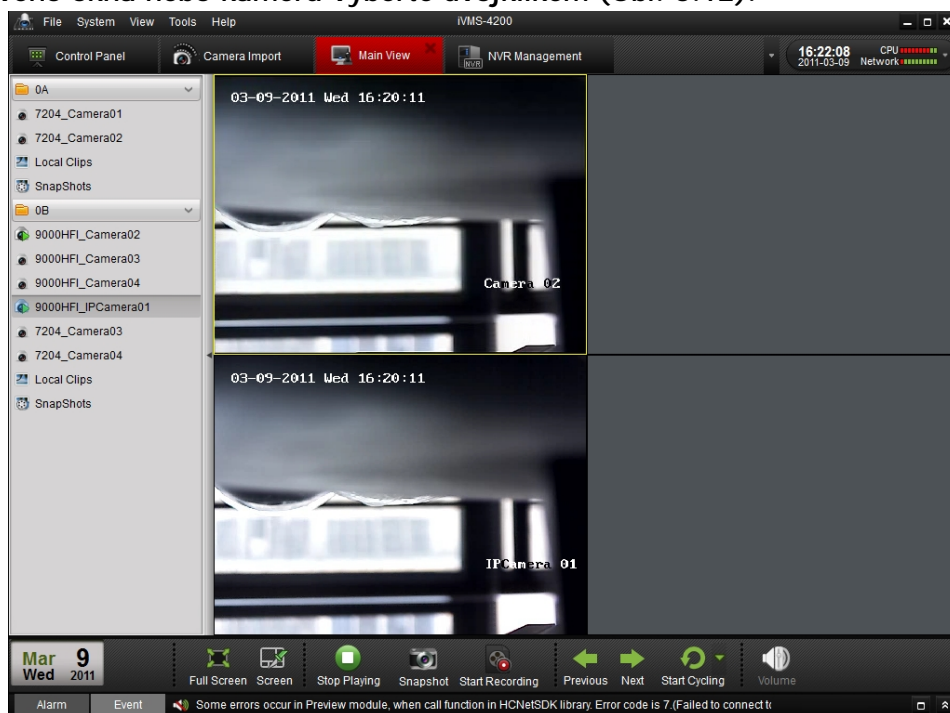
Poznámky:

1. Můžete podržet Ctrl na PC pro zvolení více kanálů, nebo kliknout na tlačítko **Importovat vše** pro zvolení a import všech kanálů.
2. Přidávané zařízení musí být online.
3. Každý kanál může být přidán do skupiny pouze jednou, může být přidán do různých skupin současně.
4. Do každé skupiny může být přidáno až 50 kanálů s maximem 256 kanálů pro všechny skupiny.

Krok 6: Po přidání zvolených kanálů do skupin se můžete vrátit do kontrolního panelu a poté vstoupit do hlavního zobrazení pro živý obraz z přidávaných kanálů.

Živý obraz

Pro zobrazení živého obrazu přesuňte zvolenou kameru ze seznamu vlevo do pravého okna nebo kameru vyberte dvojklikem (Obr. 5.12).








Obrázek 5.12 Začátek živého obrazu

Panel nástrojů v každém okně:



Ikona	popis
	Zachytit snímek kamery
	Začátek manuálního nahrávání, klikněte znovu pro konec
	Začátek hlasového přenosu, klikněte znovu pro konec
	PTZ ovládání, bude zobrazeno 8 směrů pro ovládání kamery

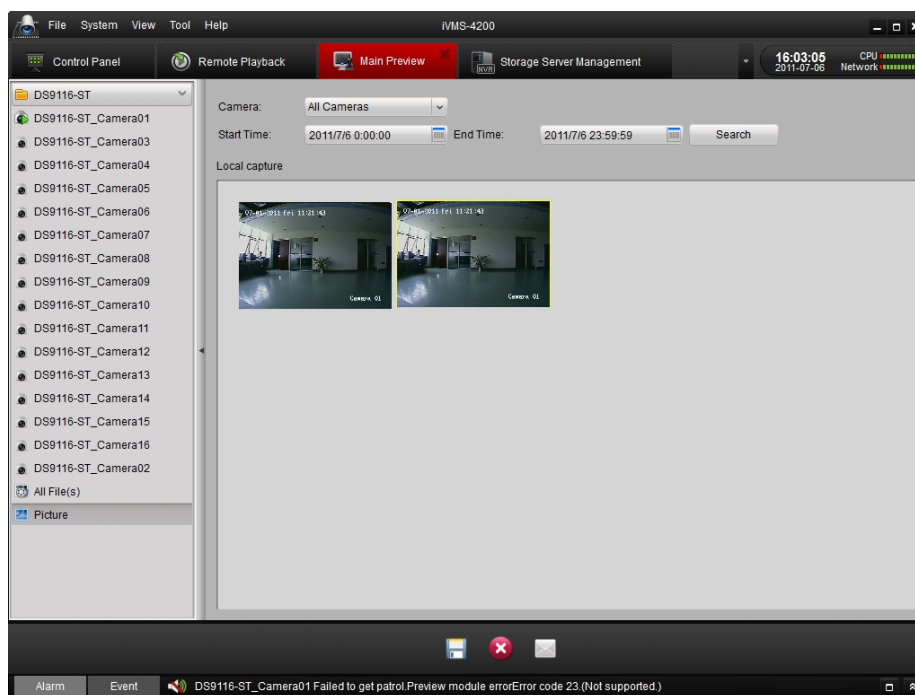
	Stav kamery (záznam, bitrate...)
	Jít zpět do nastavení kamery
	Konec živého pohledu
	Playback sedmi posledních minut na zvolené kameře
	Zvuk, klikněte pro zastavení či spuštění

Přehrávání

Přehrávání lokálně uložených souborů

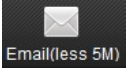
Přehrávání video souborů vytvořených lokálním nahráváním.

1. Vstupte do hlavního panelu a stiskněte tlačítko **Všechny soubory** pro vstup do menu lokálně nahraných souborů. Zvolte kameru a udejte čas začátku a konce, poté stiskněte tlačítko **Vyhledávání** pro vyhledání nahraných videoklipů. Nalezený videoklip bude zobrazen jako na obrázku 7.1:



Obrázek 7.1 vyhledávání uložených souborů





2. Uživatel může kliknout na  **Save as** (uložit jako) pro uložení zvoleného videa.
Uživatel může kliknout na  **Remove** (odstranit) pro odstranění klipu z panelu, nebo

kliknout na  Email(less 5M) pro odeslání videa e-mailem (velikost videa musí být menší než 5MB).


3. Zvolte videoklip a dvojklikem spusťte přehrávač se zvoleným záznamem (jako na obrázku 7.2).

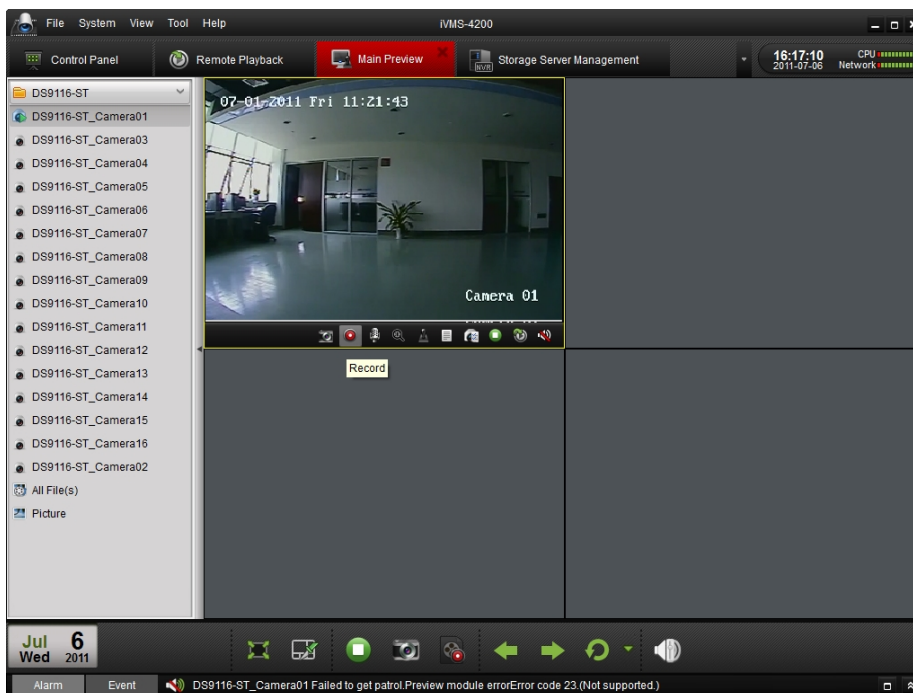


Obrázek 7.2 Video-přehrávač





Stiskněte  pro přehrání záznamu, klikněte na   pro zrychlení či zpomalení videa. Klikněte  pro pozastavení přehrávání. Také můžete zachytit snímek z videa.

Rychlé přehrávání

1. Vstupte do panelu hlavního zobrazení, dvakrát klikněte na kanál pro zobrazení panelu nástrojů jako na obr. 7.3, a zvolte  pro započítí rychlého přehrávání.



Obrázek 7.3 Přepínání z živého obrazu na nahrané video



2. V rozhraní přehrávání, stiskněte  pro spuštění prvních nahraných videí; stisknutím   zrychlíte či zpomalíte video. Stisknutím  pozastavíte video.



7.4 Přehrávač záznamu

3. V tabulce pod textem je seznam ovladačích prvků v tomto rozhraní pro ovládání videa.

Ikona	popis
	Zachycení obrazu
	Začátek/konec nahrávání
	Stažení videa s kontrolou datového toku
	Rychlé přehrání záznamu
	Zapnout/vypnout zvuk
	Přidat štítek
	Přidat upravený štítek
	Stažení štítku

4. Můžete také použít časovou linii vespod panelu hlavní obrazovky k posouvání přehrávání videa. Můžete také použít tlačítka   k rozšíření a zúžení přehrávaného úseku tak, aby jste si mohli zvolit přesný přehrávaný čas.

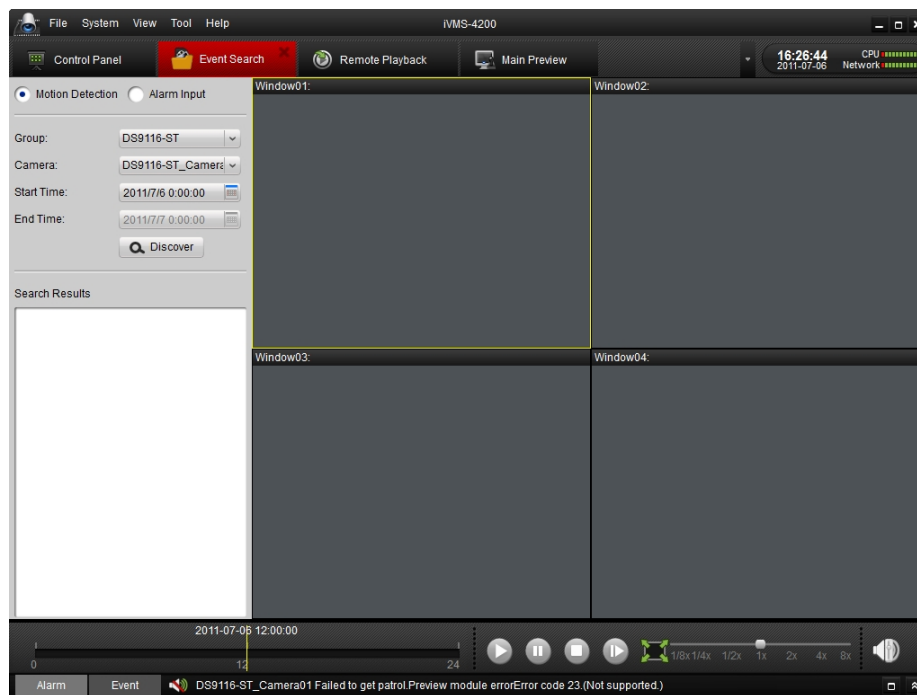


Obrázek 7.5 Časová lišta

Přehrávání události

Přehraje nahrané soubory událostního typu.

1. Přejděte do rozhraní vyhledávání událostí a zvolte typ události: pohybová, nebo alarmový vstup.




Obrázek 7.6 Vyhledávání události

2. Zvolte kameru ze skupiny a zvolte čas začátku, poté stikněte tlačítko Vyhledávání.
3. Zvolte okno a dvojklikem spusťte video ze seznamu výsledků.
4. V průběhu přehrávání videa můžete rozrolovat menu pomocí kliknutí na pravé tlačítko myši jako na obrázku 7.7. Pro více detailů se prosím podívejte na tabulku pod obrázkem. Můžete také změnit rychlost přehrávání videa kliknutím

na -->  .



Obrázek 7.7 Přehrávání události

Ikona	popis
	Zachycení obrazu
	Začátek/konec nahrávání
	Stáhnout videosoubor
	Zapnout/vypnout zvuk
	Zvolit nahraný/spuštěný kanál pro přehrávání
	Obrazovka na celou šíři

Pozn.:

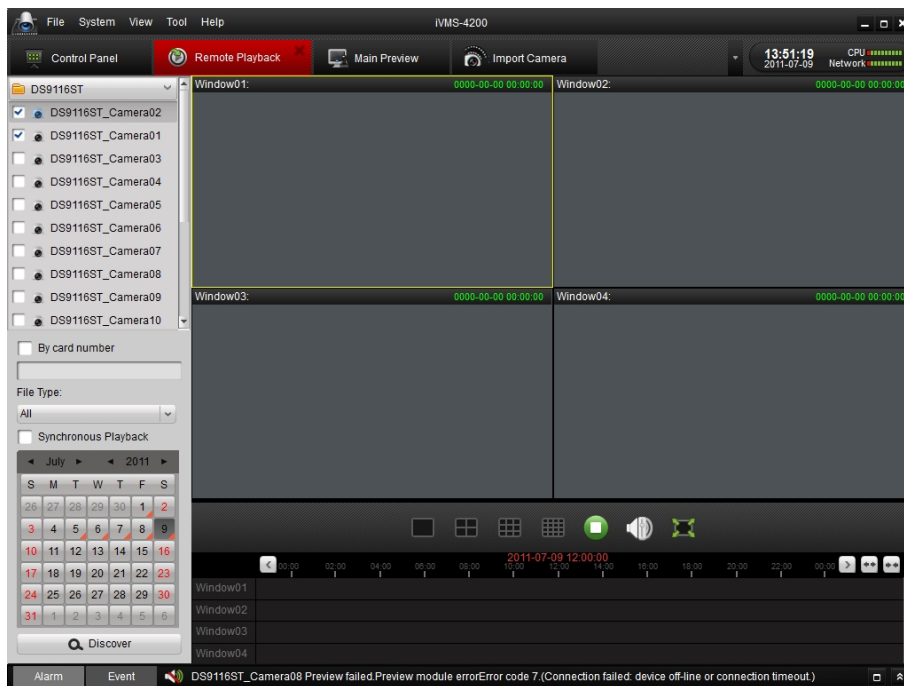
1. Funkce přehrání události je možná pouze pokud vlastníte NVR/DVR, který podporuje nahrávání události.
2. Ujistěte se, že všechny kanály, které chcete přehrát, jsou přidány v Rozhraní přidání kamery.
3. Alarm/pohyb. čidlo musí být spuštěno na nahrávací režim před přehráním události.

Vzdálené přehrávání

Vzdálený ovládací klient může vyhledávat zaznamenané soubory na úložišti či DVR a podporuje dynamickou analýzu pro nahrané soubory.



Klikněte na  pro spuštění rozhraní vzdáleného přehrávání.



Obrázek 7.8 Vzdálené přehrávání

Popis ovládacích prvků:

Ikona	název	popis
	Rozdělení obrazovky	1, 4, 9, 16 oken zobrazení
	Stop	Zastaví přehrávání
	Úroveň hlasitosti	Nastaví hlasitost
	Full-screen	Full-screen zobrazení

Vyhledávání zaznamenaných souborů:

1. Dle data a kamery:

Zaškrtněte políčko v seznamu kamer a na kalendáři zvolte den, který chcete vyhledat, poté stiskněte **Vyhledat**.

Poznámka: Jestliže jsou záznamy pro kameru v den vyhledávání, v kalendáři se

ikona zobrazí jako: . Jinak je zobrazeno takto -> .

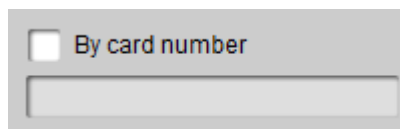
Časová osa zobrazuje trvání nahraného souboru.



Obrázek 7.9 Časová osa přehrávače

2. Dle čísla karty:

Tuto funkci je možno použít u ATM DVR, kde můžete hledat nahrané soubory jen pomocí čísla DVR karty.



Obrázek 7.10 Hledat dle čísla karty

Pozn.: I přesto musí být vyplněno datum a zvolena kamera pro vyhledávání souborů.

3. Dle typu souboru:

Můžete vybrat typ souboru pro omezení vyhledávacích podmínek a tak vyhledávat jen námi požadovaná videa.



Obrázek 7.11 Vyhledávání pomocí typu souboru

Uspořádání přehrávání:

Po nalezení nahraného souboru se spustí soubory automaticky na vaší obrazovce.



1. Přejedte myší do pole kamery, kterou chcete použít. Panel nástrojů se zobrazí vespod obrazu.




Obrázek 7.12 Panel nástrojů přehrávání

Popis panelu nástrojů:


Ikona	Popis:
	Pozastaví video
	Zastaví video
	Přehrávání od jednotlivého snímku
	Dynamická analýza
	Záznam
	Audio zapnuto/vypnuto
	Přehrát
	Kontrola posunu
	Digitální zoom

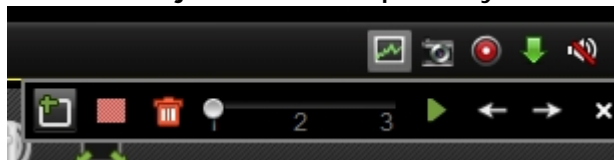
	Zachytit v záznamovém módu
	Stáhni soubor

Poznámka: Stlačte  video přeskočí na další obraz.

Zvuk můžete mít zapnutý pouze u jednoho kanálu.

Dynamic Analysis Management:









Stiskněte  na panelu nástrojů a zobrazí se panel dynamické analýzy.



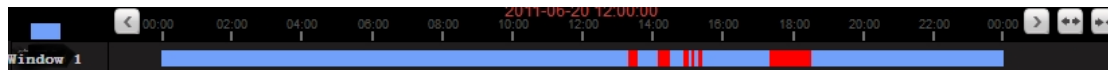
Obrázek 7.13 Dynamická analýza

Pozn.: Dynamickou analýzu podporují DVR serie 9000, 9100 nebo vyšší.

Popis ikon lišty:

Ikona	Popis	Ikona	Popis
	Vykresli oblast		Všechny oblasti
	Smaž oblast		Citlivost události
	Začni vyhledávání		Poslední událost
	Další událost		Zavřít

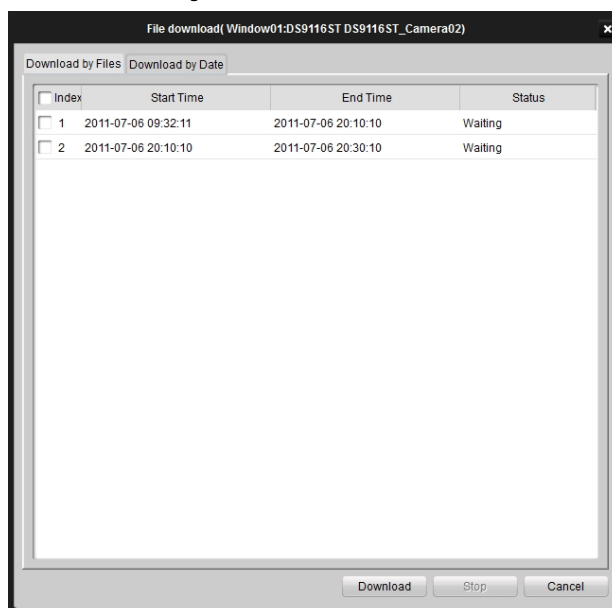
Jestliže jsou nahraná videa způsobilá pro dynamickou analýzu, jsou zobrazena červenými poli na časové lince.



Obrázek 7.14 Časová osa dynamické analýzy


Stážení nahraných souborů:

Stiskněte  pro stažení zvolených souborů.



Pozn.: Ukládací prostor pro stažené soubory může být uživatelsky nastaven v Systémovém rozhraní. Viz kapitola 13.2.

6. Uzavření systému

Stiskněte **Soubor** na horním menu a zvolte **Konec**, nebo stiskněte  v pravém rohu hlavního rozhraní. Zobrazí se potvrzovací dialogové okno. Klikněte na **OK** pro ukončení iVMS-4200 klientského softwaru.